

# 银器之魅 ——银壶

主讲人：周湘宁



- ◆ 喝完茶，我们再度走向人间，带着春茶的清香，爱也清了，心也清了；喝完茶，我们再度走入风尘，带着云水的轻松，步履也轻了，行囊也轻了。



- ◆ --林清玄 台湾

- ◆ 水为茶之母，器为茶之
- ◆ 煮水以银壶为贵，泡茶以银壶为尊
- ◆ 银器具在国内外自古便是一种身份的象征



## ◆ 一、银壶的结构



1. 壶嘴
2. 壶盖
3. 壶钮
4. 壶底
5. 壶身
6. 壶梁

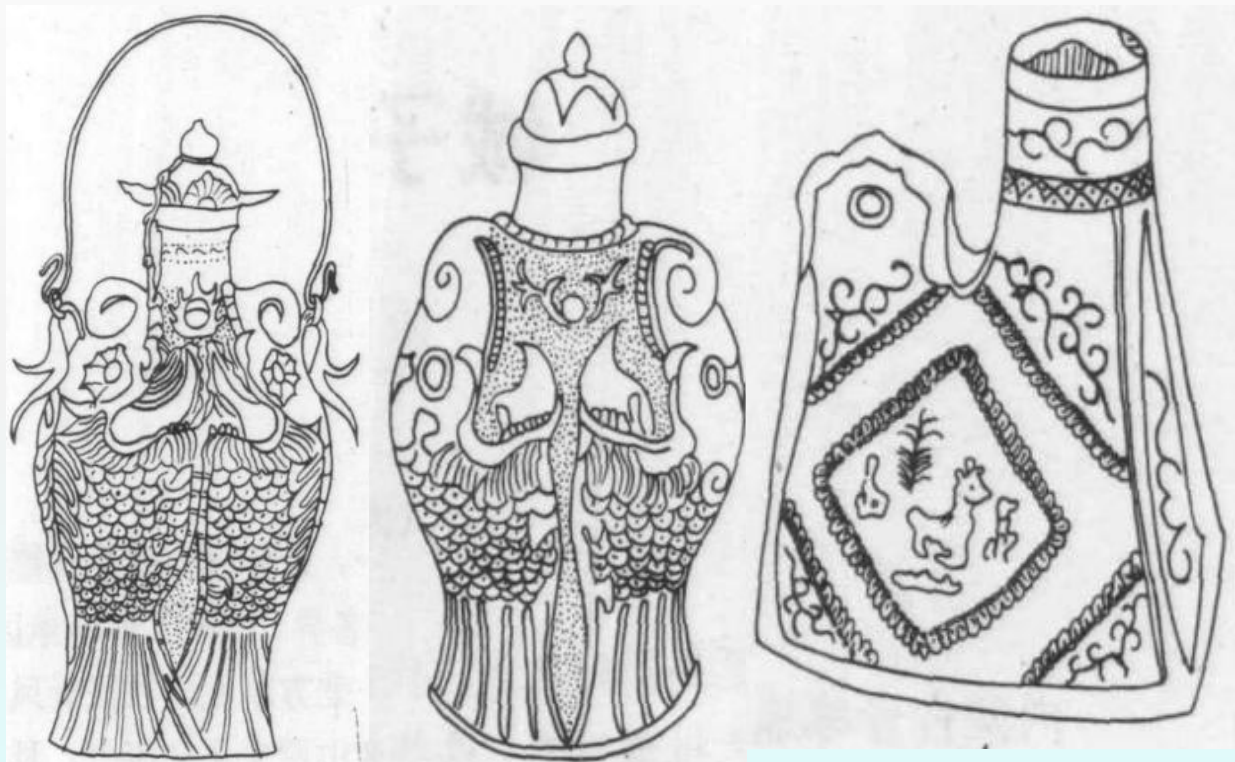
## ◆ 二 银壶的历史



目前我国出土历史最早的为汉晋时期，由青海大通上孙家汉晋墓地乙3号卢水胡墓出土，此壶约口径7厘米，短颈，溜肩；腹径虽增至12厘米；底部平，底径收缩为5.4厘米，轮廓线很柔和。壶口、上腹与近底处各有一道花纹带，皆鎏金；壶中部于一侧装单环耳。



1983年 宁夏 北周柱国大将军大都督李贤夫妇合葬墓  
银壶高37.5厘米，长颈，鸭嘴状流，上腹细长，下腹圆鼓，最大腹径12.8厘米，单把高圈足座，座高8厘米。壶把两端铸成两个兽头与壶身相接，把上方面向壶口铸一深目高鼻的胡人头像。壶颈腹相接处焊一周13个突起的圆珠，形成一圈联珠纹饰。壶腹与高圈足座相接处以及足座下部亦分别焊一周11个和20个突起的圆珠，形成联珠纹饰。围绕走腹则用凸纹锤出人物图像。

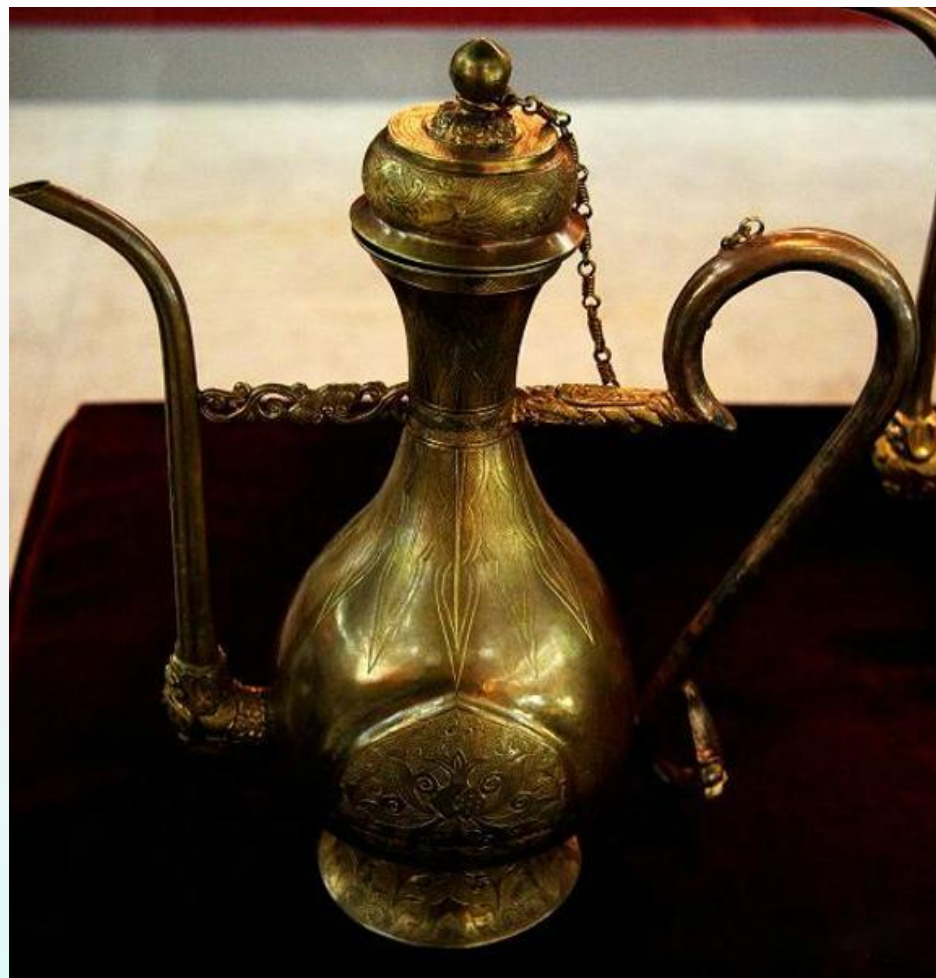


1979年在内蒙赤峰城子乡出土三件唐宋时期的鎏金银壶，其中两件是鱼龙提壶，一件是仿皮囊壶。



陕西西安南郊何家村出土了舞马衔杯仿皮囊式银壶银壶高18.5厘米，整体造型仿照骑马的游牧民族储水用的皮囊，上口敛而底部呈扁弧形，周身看不到焊缝。





- ◆ 三、银壶的造型之美
- ◆ 四、银壶的工艺之美

### 容天壶

底平稳便，壶体  
丰盈恰若弥勒大  
肚，包纳万物，  
气韵悠长。



清白纳福银壶



## 玉露壶

壶体圆润，形如秋露。

玉堂富贵锤纹银壶

## 鼓形壶

腹如圆筒、体似石鼓，  
稳重简约。



双龙祥云银壶

## 釜形壶

壶身如釜稳重饱满，壶底犹如础石，坚实有力，大气磅礴。



蟠龙工艺

富贵同春银壶

## 宝袋壶

圆口深腹，形如宝袋。



宝袋形心经银壶

## 葫芦形壶

呈葫芦状，线条以浑圆为主。



葫芦形锤纹银壶

## 尚古壶

尚古之风浓郁，典雅神秘，  
古朴敦厚



凤首尚古银壶



铫子壶



富贵绵延铫子银壶

## 苹果樽型壶

形似苹果,丰满圆润,侈口、无颈、圆腹。



## 暗香银壶



## 西施壶

其壶身圆润，  
截盖，嘴短，  
倒把，壶之形  
如美女西施之  
丰乳



十二生肖杯

## 梦回商周一体壶

此壶上下窄，中间宽，采用的是口打出一张打工艺。

饕餮纹，传统经典元素的回归和致敬，壶盖边缘篆刻回纹一圈，与壶身的饕餮纹相呼应，三玉环壶摘，古朴悠然，仿佛穿越时空，梦回商周。

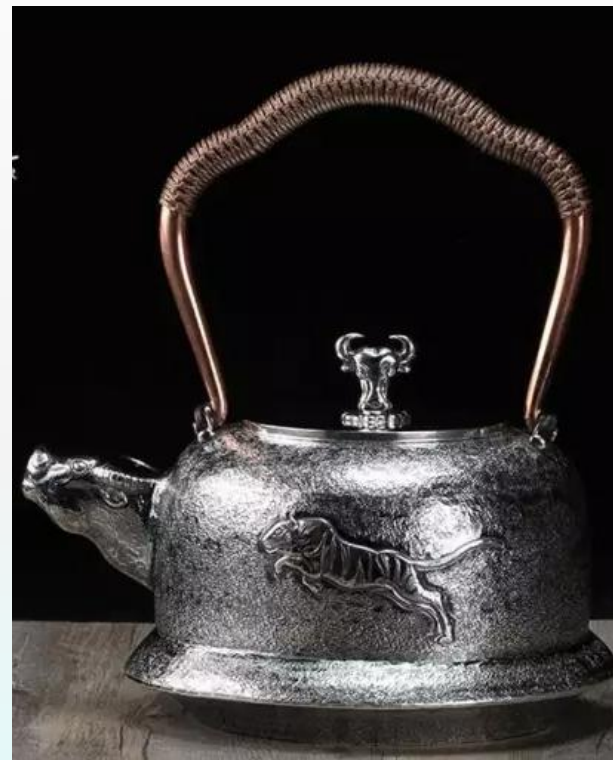


菊蕾筋纹壶打造难度很大，筋纹等分，变化自然，壶嘴与壶身的筋纹相呼应

以“花中君子”菊花写意，人淡如菊，宠辱不惊，宁静致远。



流光竖纹提梁壶



生肖壶巧妙的将生肖与银壶结合，厚重朴实，壶身、壶嘴与壶盖生肖虽皆为丑牛，但却运用了不同的形态表达，形不同但神相似，让人过目难忘。

## 五 银壶煮水的效用

- ◆ 1、软水作用：银壶煮水，能使水质变软变薄，有很好的软水效应。古人谓之“若绢水”就是说水质的柔薄爽滑犹如丝绢。
- ◆ 2、去异味保健作用：银洁净无味，而且热化学性质稳定，不易锈，不会让茶汤沾染异味。银的热传导性强，它能够迅速散发血管的热量，能有效预防多种心血管疾病。



- ◆ 3、杀菌作用：银壶煮水时所释放出的银离子，银离子具有稳定性极高，活跃性低，导热快、质地柔软、不易受化学物质腐蚀的特性。在水里产生的带正电的银离子可将细菌吸附并将细菌赖以生存的酶系统封闭、失活达到杀菌的效果。每升水中只要含有5000万分之一毫克的银离子，就足以使水中的大部分细菌死亡。