

第二章

首饰设计绘图技法

——镶口的绘制



讨论时间

■两种独立的物体有哪些连接方式？

有机、无机（物理、

■你在这件首饰中看到
方式？



Content



镶嵌的定义



镶嵌的分类





镶嵌的定义

THE DEFINITION AND CATEGORY OF
THE JEWELRY DESIGN

● 镶嵌的定义

1

狭义镶嵌

宝石与金属相结合的方式。

广义镶嵌

首饰中金属部分与非金属部分紧密牢固连接的方法及工艺。



● 镶嵌的定义

2

镶嵌的意义

1、在首饰镶嵌中，宝石首饰的主角，金属托架是陪衬，所有金属部位的图形变化与结构变化都是围绕着装饰宝石而进行的。

2、因而镶嵌质量直接影响首饰的艺术效果，镶嵌质量与艺术效果，也是衡量首饰品质的重要标准。



Cartier





镶嵌的分类

THE DEFINITION AND CATEGORY OF
THE JEWELRY DESIGN

镶嵌的分类

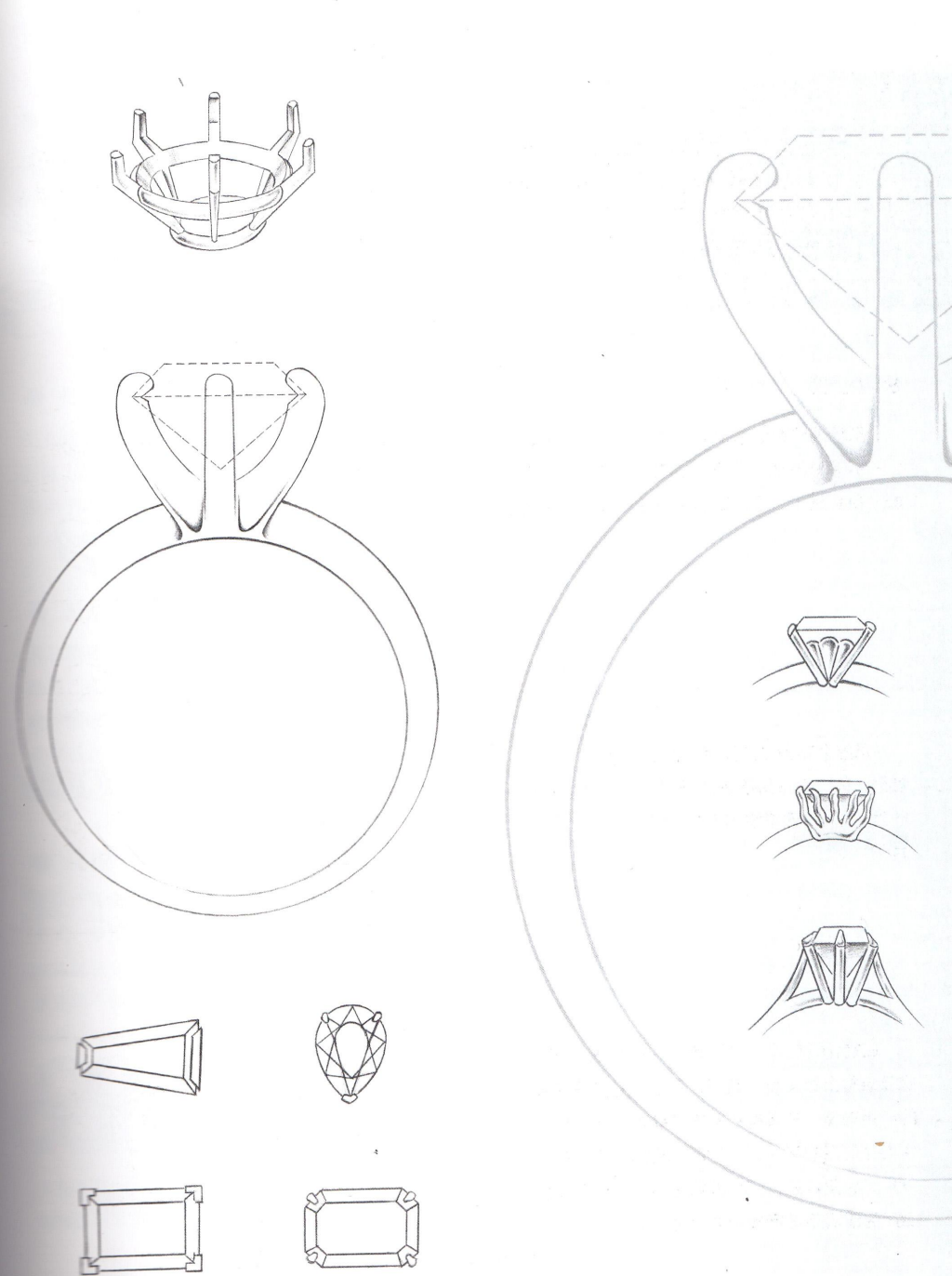
1

爪镶

结构：利用金属托架上的金属爪牢牢抓住宝石的镶嵌方法。

适用：多用于大颗粒透明度很高、折射率高、硬度高的刻面宝石。

特点：空心无底，透光性好，用金量少，一反映出宝石的光亮度，有利于突出宝石及其光泽。



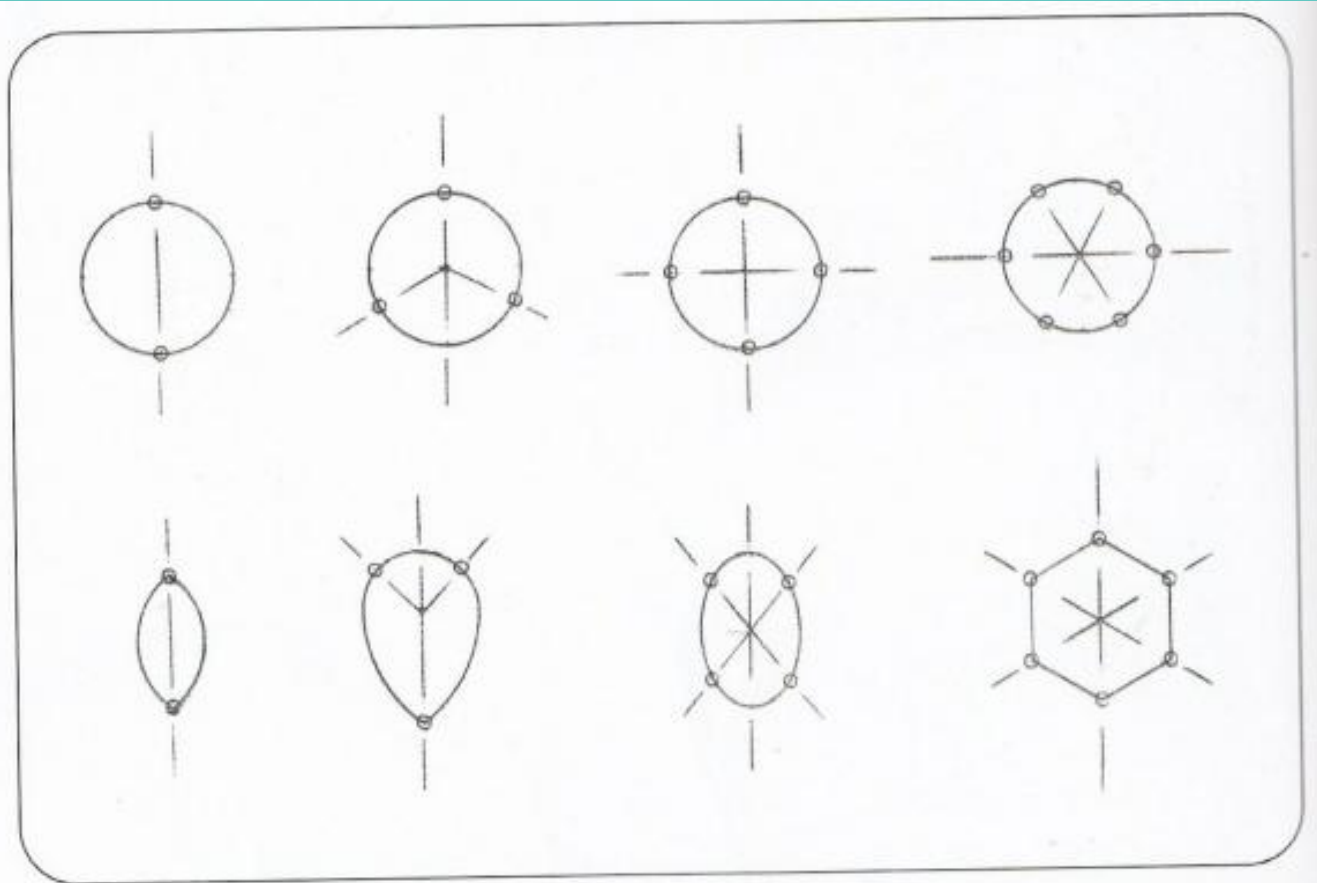
镶嵌的分类

1

爪镶

分类：二爪镶、三爪镶、四爪镶、六爪镶。

爪的分布多是按照宝石腰围形状均匀等分排列，如二爪镶间隔多为 180° ；三爪镶间隔多为 120° ；四爪镶间隔多为 90° ；六爪镶多为 60° 。



镶嵌的分类

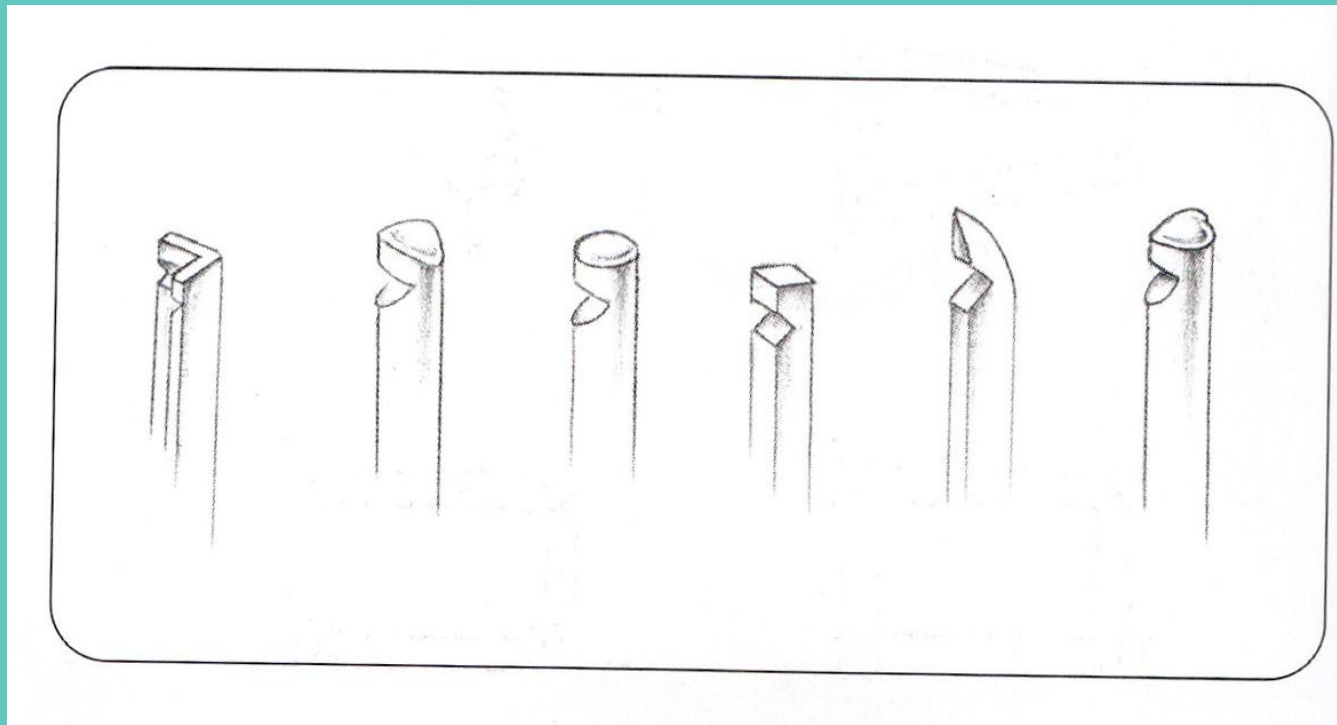
1

爪镶

变形：金属爪不仅有实用性，还有装饰性。

圆爪、椭圆爪、瓜子爪、方爪、尖角爪。

可在不破坏实用功能的前提下，对爪的形态进行各种变化。



镶嵌的分类

1

爪镶

变形：金属爪不仅具有装饰性。

圆爪、椭圆爪、爪角爪。

可在不破坏实际对爪的形态进行各



蛋白石美景图
(Paysage d'Opale) 胸针

100.11 克拉埃塞俄比亚蛋白石，蓝宝石，
橘色石榴石及钻石



镶嵌的分类

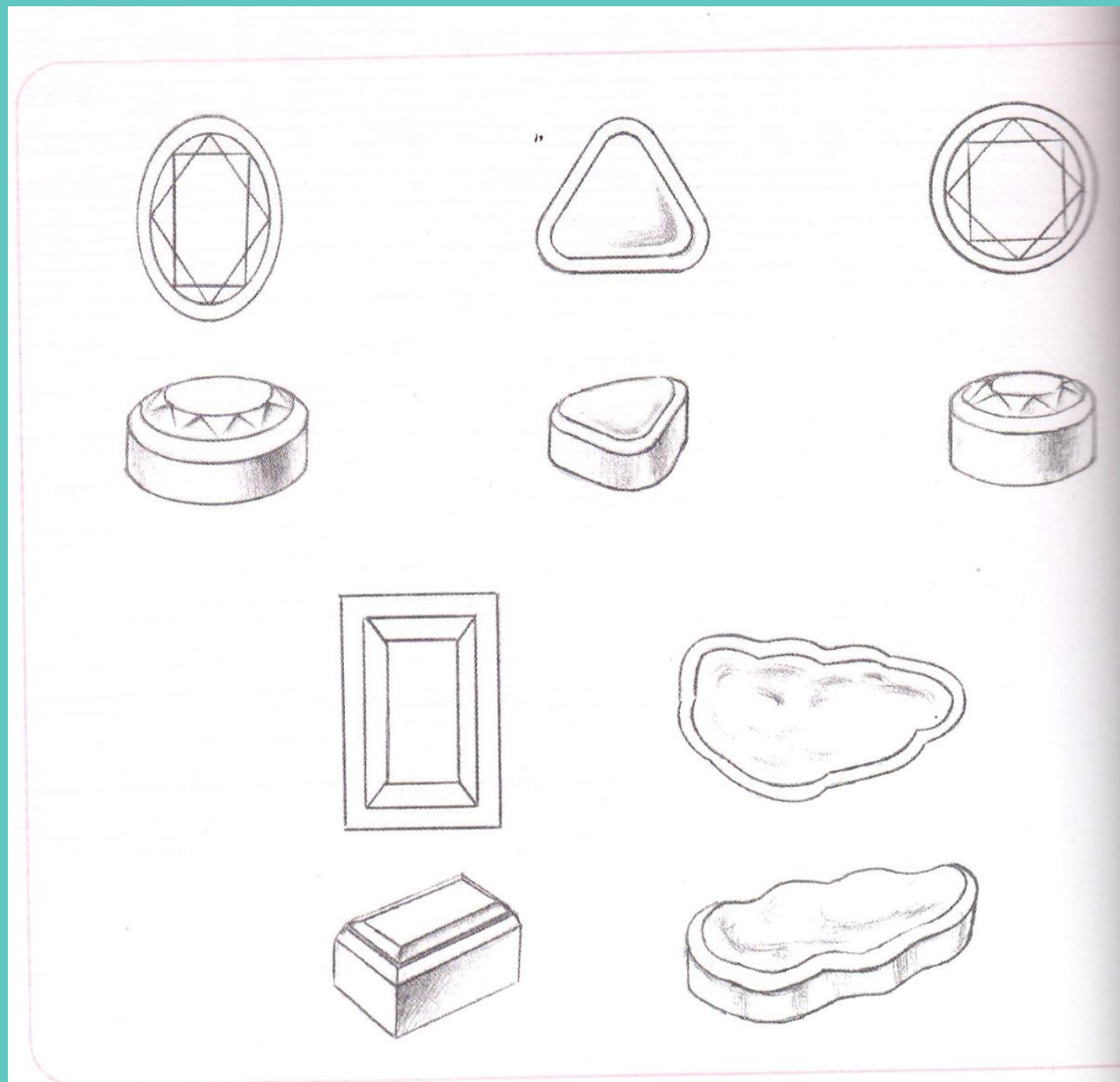
2

包镶

结构：用金属镶口，把宝石腰部包住的一种镶嵌方式。

适用：多用于颜色好、硬度较高、但透明度不是很高的凸面宝石和异形宝石的镶嵌。

特点：固定强度较高，操作起来费时。



镶嵌的分类

2

包镶

分类：全包镶和半包镶。



镶嵌的分类

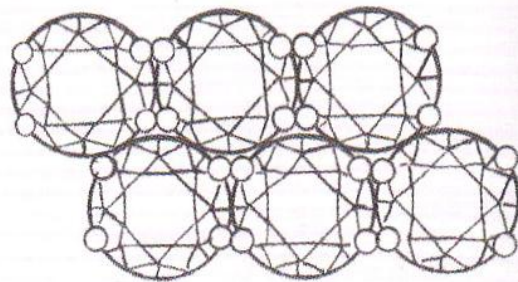
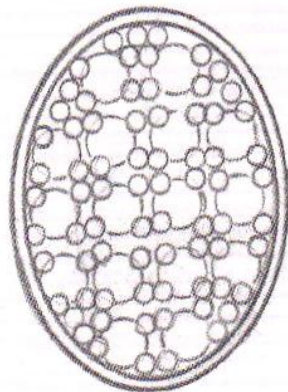
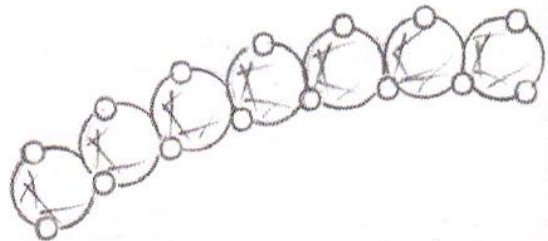
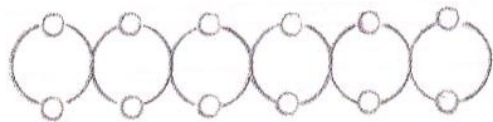
3

钉镶（铲镶）

结构：在镶口的边缘铲出几个钉头，再挤压钉头卡住宝石的镶嵌方式。

适用：多用于小颗粒圆石的群镶。

特点：豪华美观、富丽堂皇觉。



镶嵌的分类

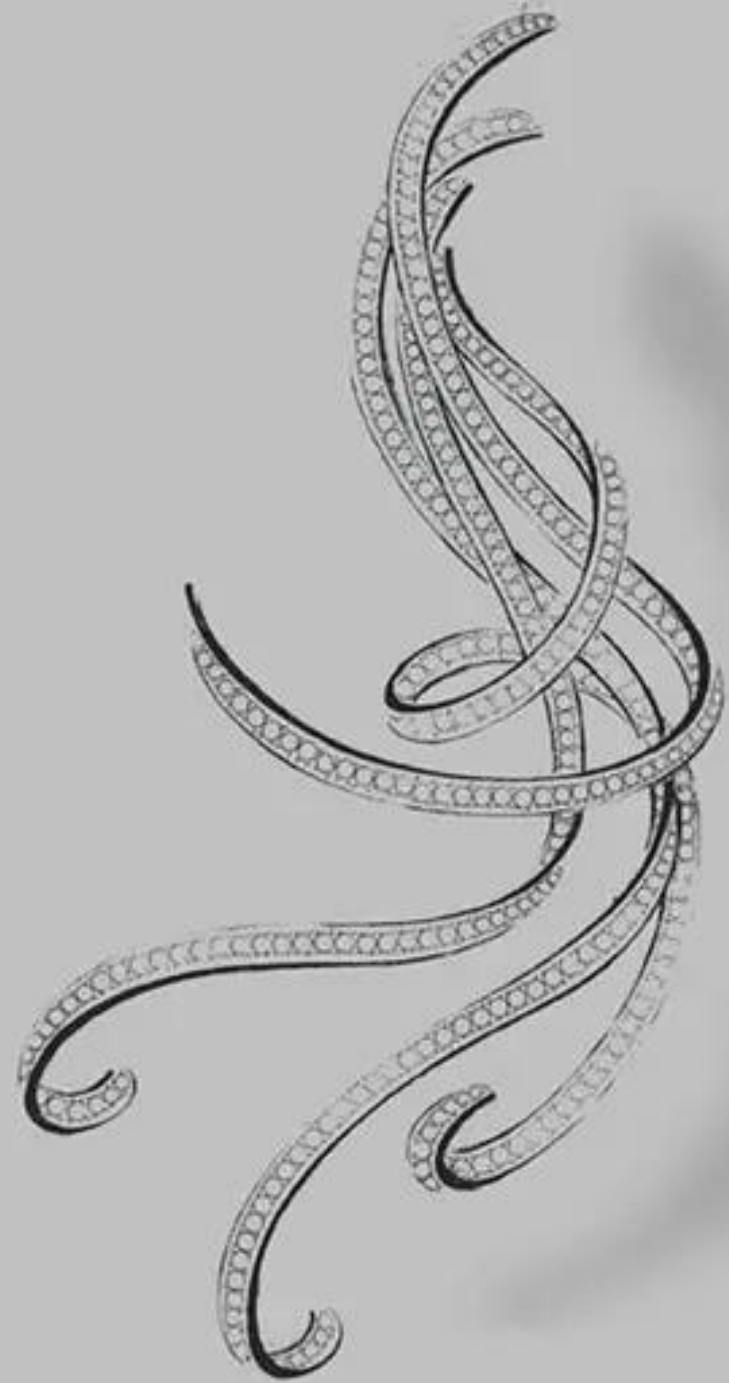
3

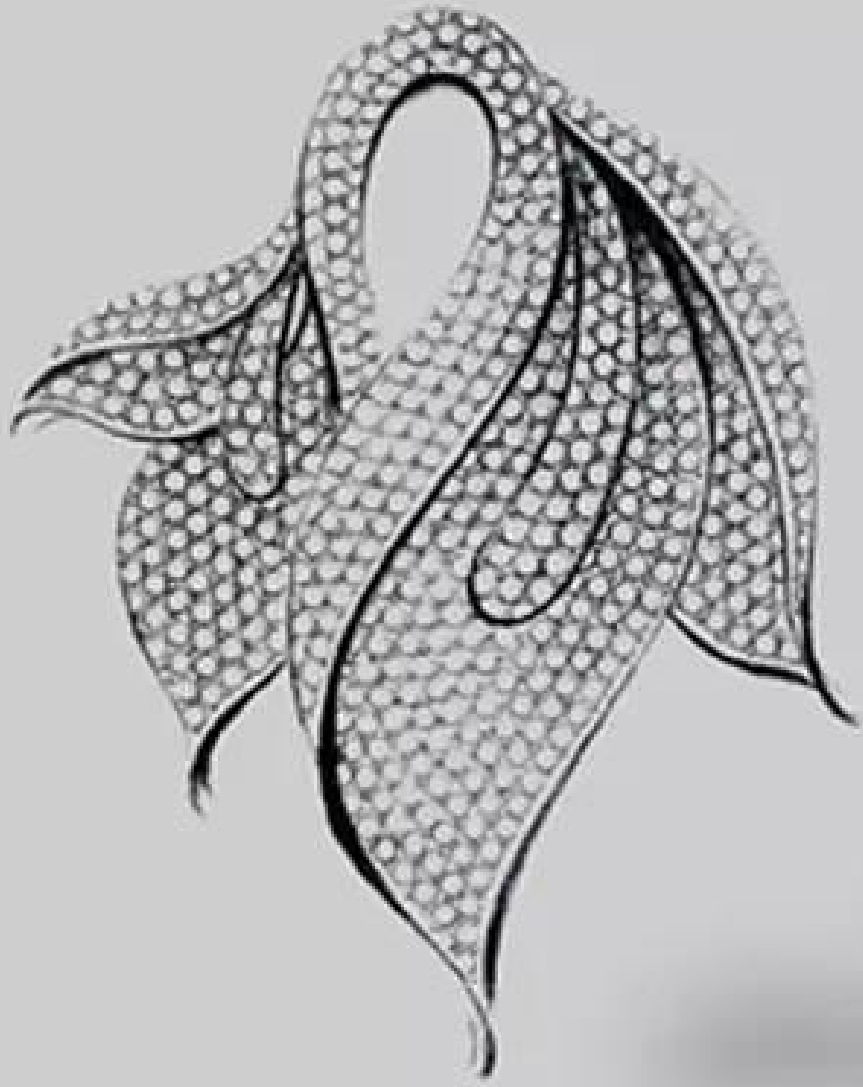
钉镶（铲镶）

分类：两钉镶、三钉镶、四钉镶、密钉镶。
规则排列和不规则排列。









镶嵌的分类

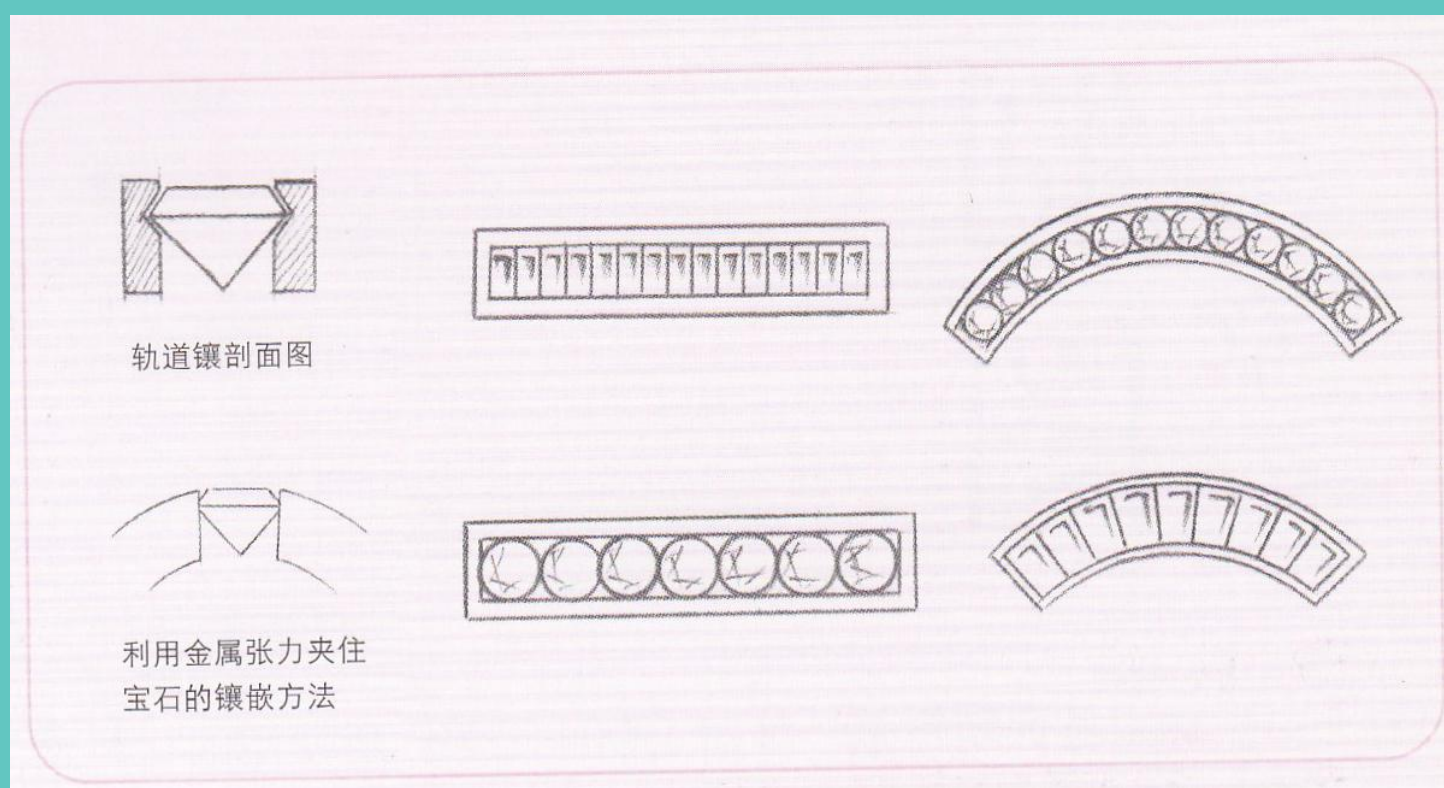
4

轨道镶（夹镶、 迫镶）

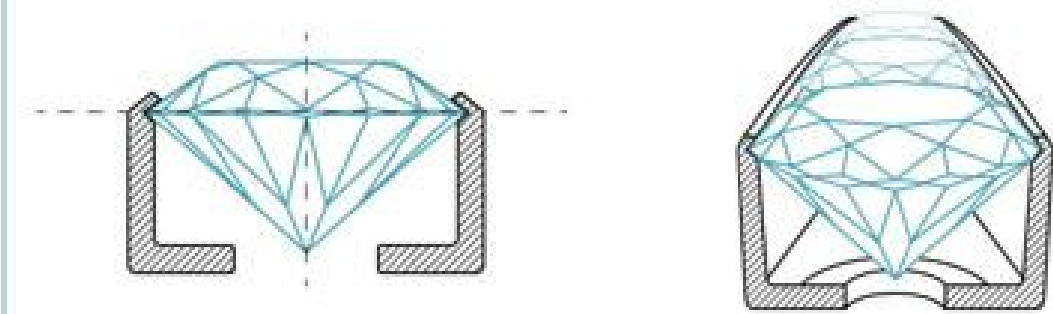
结构：利用两条带有浅槽的金属条，夹住一拍宝石腰部的镶嵌方式。

适用：多用于硬度较高的小颗粒宝石的线状密集排列，或大颗粒宝石的单独镶嵌。

特点：分布规则，外观整齐美观。
大颗粒宝石光泽好。

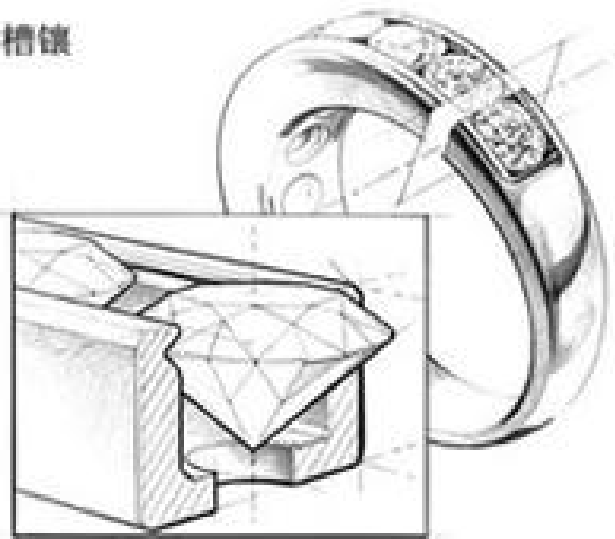


槽镶



结构：利用两条带有浅槽的金属条，

槽镶



• 镶嵌的分类

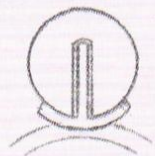
5

打孔镶

结构：将宝石打孔后，用焊接在首饰托架上的金属针来固定宝石的镶嵌方法。

适用：多用于珍珠和圆珠状宝石的镶嵌。

分类：半孔、通孔。



半孔镶剖面图



通孔镶剖面图



• 镶嵌的分类

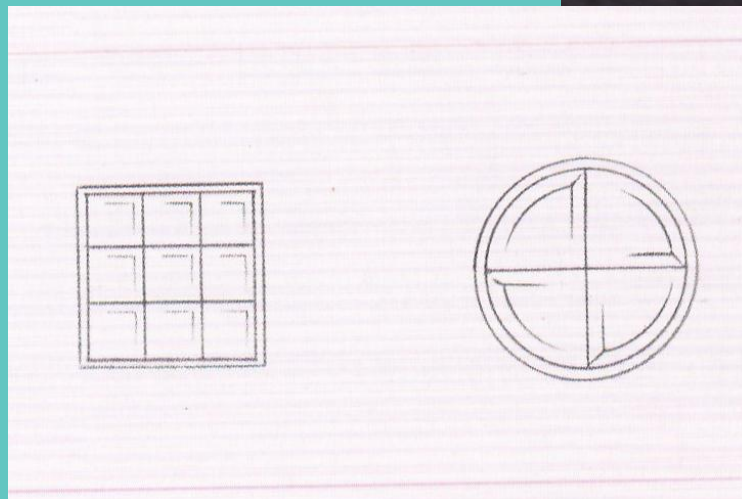
6

无边镶（隐秘镶）

结构：通过首饰金属托架边框的挤压作用，实现群镶宝石的一种镶嵌方式。

适用：对宝石的形状尺寸有严格要求，宝石硬度较高。

特点：宝石周围看不到金属镶边，镶嵌方式难度较大，技术要求较高。



• 镶嵌的分类

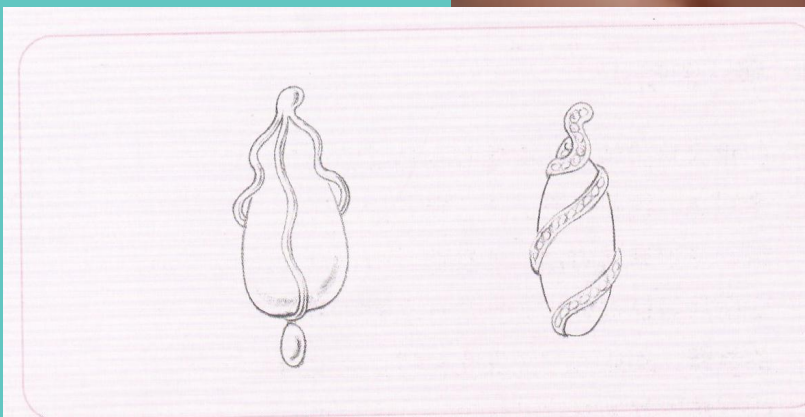
7

绕镶

结构：用金属丝将宝石缠绕起来。

适用：多用于自然形状宝石的镶嵌。

特点：此种相间法变化多样，没有固定的模式，都是单个的个性化设计，有较强的艺术效果。

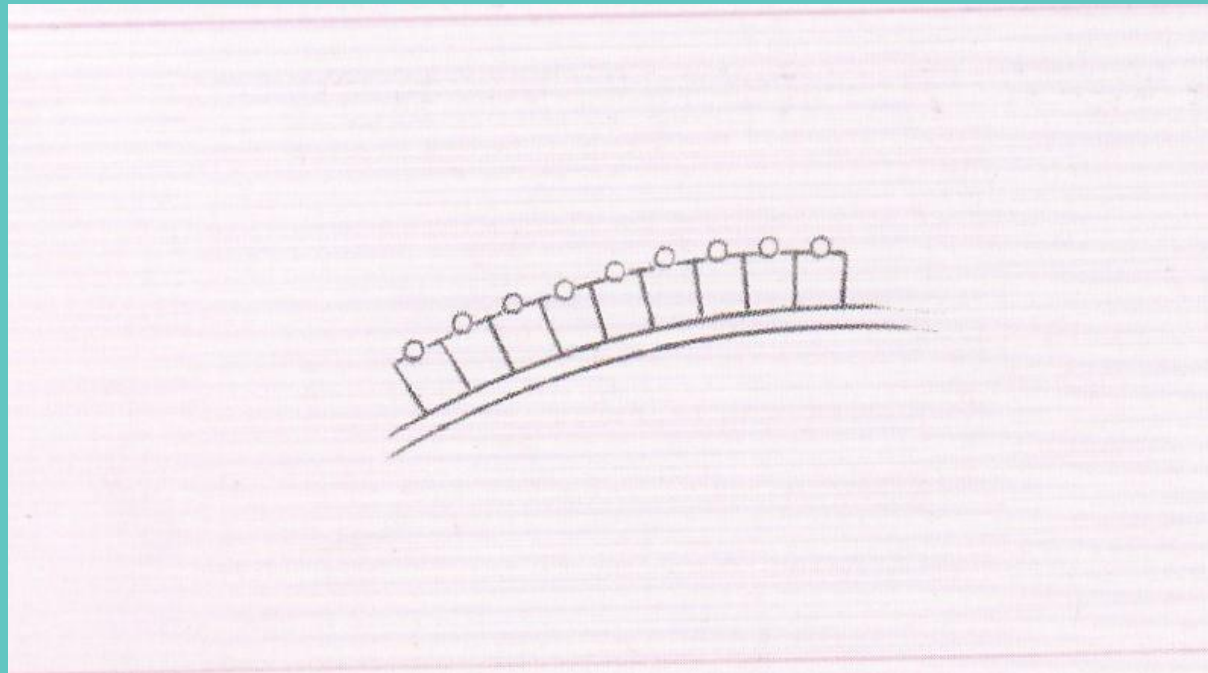


镶嵌的分类

8

混镶

结构：在同一个首饰上采用两种以上的镶嵌方法。



谢谢大家!

