



# 十二生肖文化及其在 首饰设计中的应用

主讲人：刘洋





十二生肖，又叫属相，是中国与十二地支相配，表示人出生年份的十二种动物。随着历史发展和人类的不断进步，中国先民感受到寒暑交替，植物荣枯的周期，以之为“一岁”，木星作为年的周期“岁星”绕行一圈刚好十二年，人们即用十二生肖代表周期的一岁。





十二生肖的起源与动物崇拜有关。

子鼠，十二生肖之首。鼠的繁殖能力强，民间常作为生殖崇拜的象征。人们用老鼠与葫芦、葡萄、石榴等多籽植物组成吉祥图案，强化了繁衍的欲望。在东北地区，矿工尊称鼠为“鼠仙”，感恩于老鼠对灾祸的灵敏，将崇拜和禁忌代代相传。





**十二生肖的起源与动物崇拜有关。**

**牛，因为牛耕，把诸如憨厚勤劳，不求回报等品质赋予十二生肖中的子牛。牛温顺，忠厚，强壮。是人民生活生产中的重要帮手。是财富与力量的象征。**





十二生肖的起源与动物崇拜有关。

虎，百兽之王，人们对虎有畏惧之情，在战争的虎烙印，表示对征服的渴望。《周易》以龙虎比喻乾坤、天地，飞龙在天、虎行于地。龙虎星象视为守护星神。在二十八星宿中，西白虎做为道教的四象的守护神，即“白虎神”。





十二生肖的起源与动物崇拜有关。

兔,是月的象征。嫦娥奔月传说源于《淮南子·览冥训》,嫦娥在月中有玉兔相伴。“蛇盘兔,必定富”的婚配俗信和丧俗。





十二生肖的起源与动物崇拜有关。

龙，汉代时期龙即为皇权象征同时龙是行云布雨之神。龙也象征出人头地，不同凡响。孔子称赞老子“龙乘风云而上九天也”；龙凤呈祥图案在唐代后广为流传，不但象征帝后权威，也象征夫妻的美满结合，还可象征精神与物质的阴阳两极调和。龙凤图案是中华民族最有代表性的形象符号。



招财镇宅 祥瑞之气





十二生肖的起源与动物崇拜有关。

蛇，多为贪婪、狡诈与冷血之意。中国古代神话的女媧和伏羲均为人首蛇身。《鲁灵光殿赋》描“伏羲鳞身，女媧蛇身”。





十二生肖的起源与动物崇拜有关。

马，六畜之首，意指交通运输，亦指军事装备；战国以“万乘之国”，“千乘之国”等马拉战车的数量来形容国力强弱；世称“千里马常有，而伯乐不常有”，用千里马比喻人才。





十二生肖的起源与动物崇拜有关。

羊，古人视为“德畜”，善群、好仁、死义、知礼。文字学家李孝《甲骨文字集释》提及“疑象人饰羊首之形”意为羊为美之意。在岁首用“三阳开泰”寓示吉祥平安，民间改作“三羊开泰”





十二生肖的起源与动物崇拜有关。

猴，最接近人类的动物，轻灵聪慧，惹人喜爱。“猴为人祖”的传说颇多。《山海经》载“其状如禺而文臂，豹虎而善投，名曰举父”，举夫实乃猴子。古籍《白虎通》云：猴，候也。人设置食饵机关，猴就登高四望，善于观察等候，由此得名。





**十二生肖的起源与动物崇拜有关。**

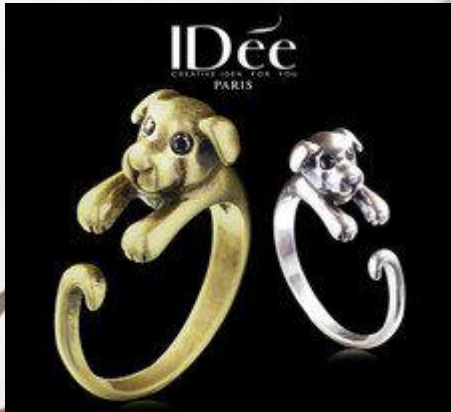
**鸡，有德禽的雅号。玉兔与月亮，金乌与太阳常相提并论。古代计时简陋，雄鸡司晨成日出而作的号令。凤凰是雉鸡美化神化而来。俗语常把鸡和凤凰联系在一起。**





十二生肖的起源与动物崇拜有关。

狗，看家、守夜警惕性最高。晚上 7-9 时即“戌时”，狗看得远，听清楚，所以戌时属狗。民间有“天狗吃月”的说法。另外，狗也预示忠诚。





十二生肖的起源与动物崇拜有关。

猪,有“乌金”之名,父系氏族公社时期,猪是财富标志。临夏大河庄的墓葬有三十六块猪骨陪葬。豕是士庶以下平民的祭品,以豕为之,陈豕于室,合家而祀,即“家”字。猪的肥头大耳是福气象征。俗信猪能预兆雨水。《西游记》的猪八戒“原是天蓬水神”,“敕封元帅管天河,总督水兵称宪节”,天蓬本是道教紫微北极大帝的四将之一,充分体现猪崇拜和云雨之神的关系。





# 十二生肖在民间风俗中的意义

十二生肖是中国民俗文化，体现中国特有民间魅力。

据记载“鸟有反哺之义，羊有跪乳之恩。”意是羊为孝。古人观察出牛、羊，感之传统伦理“忠、孝、仁、爱、礼、义、廉、耻”之中。

动物虽然没有思想，中国长期的历史过程中，人民用拟人化的手法赋予了十二生肖灵魂，使这些动物故事更加富有中国人自己几千年来传统文化的“人情味”。



# 十二生肖在民间风俗中的意义

十二生肖图案作为动物图案的一个分支，作为中国传统图案，是最早一批出现在各类艺术品中的。从新石器时代的彩陶，到商周时期的青铜器，从秦汉时期的瓦当、画像砖，到明清时期的瓷器、纺织品，生肖动物造型图案是始终是这些器物装饰表现的主题。



# 十二生肖在民间风俗中的意义

半坡时期采用的纹装饰最具有代表性。它以象形文字的形式以及简单的笔调表现了生动的形象。除了龙纹、鸡纹、虎纹、纹等生肖动物图案都出现在了彩陶上，为考古和人类学留下了丰富的对历史的佐证。当然，这些图案几乎毫不例外地都具有高度概括、极其简洁的特点，从遥远的时空传回了原始人类追求美的愿望。



# 十二生肖在民间风俗中的意义



西周青铜器龙纹拓片



周代龙纹玉佩 龙纹玉环

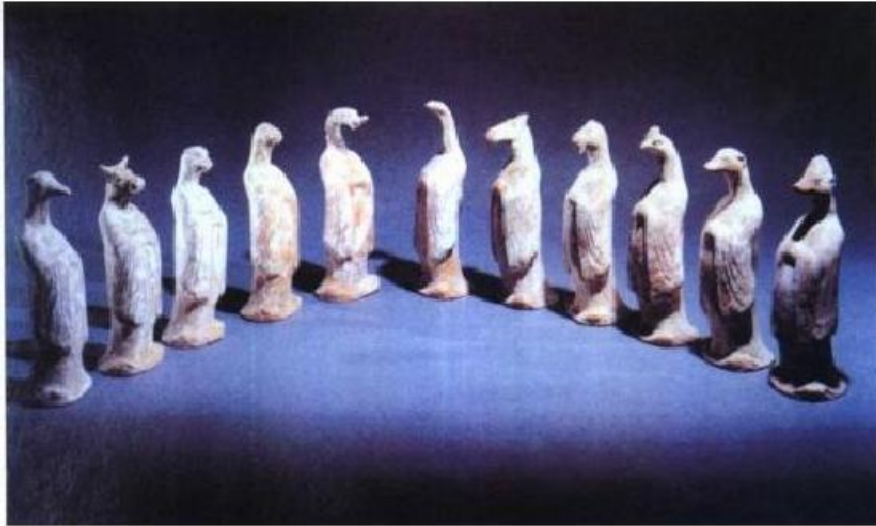
研究同时期龙形玉佩与龙纹玉佩可发现与同时期的青铜器龙形纹饰有着极大的相似性。可见珠宝首饰从古时起便开始借鉴其它器物上的动物纹饰。现代的珠宝设计中亦可以参考此思路。

# 十二生肖在民间风俗中的意义

青铜器在商周时期开始盛行。诸多生肖动物形象被塑造在以“鼎”为代表的食器、酒器、水器等器具上。这些生肖动物图案基本可分为两类：一类是想象中的生肖动物形象，如龙纹。这类生肖动物形象造型怪异，结构严谨，很自然地让人将其与神灵的崇拜联系起来，突出地表现了统治者的“天命”观念。另一类是现实生活中存在的动物，如猪纹，鹿纹，鸟纹。图案样式质朴，简洁，十分有力。表达了远古人民对日常生活中动物形象的认知与提炼。具有现代设计的参考意义。



# 十二生肖在民间风俗中的意义



唐代生肖俑

唐代生肖动物图案在陵墓石雕、壁画、金银器、印染丝织等各种载体中都有淋漓尽致的表现，其品种之繁、工艺之精湛、造型之雄浑，都散发着唐代特有的魅力和自信。这一时期，很多生肖动物被赋予了特定的含义。以羊为例，古代习俗将羊的含义引申为吉祥如意。吉祥纹样从唐代起发源，直到清代达到巅峰。

# 十二生肖在民间风俗中的意义

宋代图案一改唐代的华美丰满作风而变得清新淡雅。此时的生肖动物图案，逐渐摆脱了宗教佛学的影响，写实细腻，清秀之风盛行。宋代的吉祥图案更是得到了百姓的喜爱，这些带着寓意的生肖动物吉祥图案产生了程式化般的搭配与组合，比如“凤戏牡丹”“喜相逢”“百年好合”等。



# 十二生肖在民间风俗中的意义

明清两代，工艺美术与大规模的商品生产直接相关联，动物图案出现在许多器物上。这一时期的手工业主要以丝织、陶瓷最为发达。同时漆器、玉器、金属工艺、竹雕、木雕开始盛行。动物图案出现在了诸多服饰上。

补服是明清两代的官服，在衣服的前胸和后背均饰有补子表示官位和品数，补子图案文官用禽鸟，武官用走兽。中国的瓷器工艺到了明清进入了一个新的发展时期，品种和题材都十分丰富，陶瓷中的彩绘装饰使绘画和陶瓷直接产生了关系。如清代瓷器上的凤鸟，几乎是工笔重彩的翻版。建筑彩画中的凤纹，以“丹凤朝阳”为主，象征着无限的光明与幸福。

感谢聆听!

